



**የኢትዮጵያ ወንጌላዊያን ተማሪዎችና  
ምሩቃን ማህበር /ኢሻሱ/**

**በኢትዮጵያ ወንጌላዊያን ተማሪዎችና ምሩቃን  
ማህበር የወንጌላዊያን ተማሪዎች ህብረቶች  
መተዳደሪያ ደንብ**

**ማዕከላዊ**

መግቢያ .....2

አንቀጽ 1 ስያሜ .....2

አንቀጽ 2 ትርጉም .....2

አንቀጽ 3 የህብረቱ ዓላማ.....3

አንቀጽ 4 የእምነት አንቀጽ /Doctrine/.....3

አንቀጽ 5 ግንኙነቶች.....3

አንቀጽ 6 የኢሻሱ መዋቅር.....4

አንቀጽ 7 የወንጌላዊያን ተማሪዎች ህብረቶች ውስጣዊ መዋቅር .....5

አንቀጽ 8 የህብረቶች የጠቅላላ መሪዎች ጉባኤ የስራ ሃላፊነት .....6

አንቀጽ 9 የህብረቶች የዋና መሪዎች ስብስብ አመራረጥ.....7

አንቀጽ 10 የዩኒቨርሲቲና ኮሌጅ ወንጌላዊያን ህብረቶች ዋና መሪዎች ተግባርና ሃላፊነት.....8

አንቀጽ 11 የህብረቶች የዋና መሪዎች አባላት የስራ ክፍፍል .....9

አንቀጽ 12 የህብረቶች የገቢ ምንጭ .....10

አንቀጽ 13 የወንጌላዊያን ተማሪዎች ህብረቶች መብትና ግዴታ .....10

አንቀጽ 14 አብያተ ክርስቲያናት ጋር መኖር ስለሚገባው ግንኙነት .....12

አንቀጽ 15 የንብረት እና ገንዘብ አስተዳደርን በተመለከተ .....12

አንቀጽ 16 መተዳደሪያ ደንብን ስለማሻሻል .....13

አንቀጽ 17 የውስጥ መተዳደሪያ ደንብ .....13

አንቀጽ 18.....13

የኢትዮጵያ ወንጌላዊያን ተማሪዎችና ምሩቃን ማህበር የእምነት መመሪያ .....14

# በኢትዮጵያ ወንጌላዊያን ተማሪዎችና ምሩቃን ማህበር የወንጌላዊያን ተማሪዎች ህብረቶች መተዳደሪያ ደንብ

## መግቢያ

የዩኒቨርሲቲ እና የኮሌጅ ወንጌላዊያን ተማሪዎች ህብረቶች በቁጥርና በአገልግሎት እያደጉ ስለመጡ፤ ለወደፊቱ ስራቸውን በአግባቡና ወጥነት ባለው መልኩ ማከናወን እንዲችሉ በብሔራዊ የተማሪዎች መማክርት ይህን መተዳደሪያ ደንብ ማጽደቅ አስፈላጊ ሆኖ ተገኝቷል።

## አንቀጽ 1

### ስያሜ

የወንጌላዊያን ተማሪዎች ህብረቶች ተብለው የሚጠሩት በዩኒቨርሲቲ ወይም በኮሌጅ ውስጥ ከተለያዩ ቤተ እምነቶች በመጡ ወንጌላዊያን ተማሪዎች ራስ ገዝ /autonomous/ በሆነ መልኩ የተመሰረቱና በኢትዮጵያ ወንጌላዊያን ተማሪዎችና ምሩቃን ማህበር /ኢ.ሻሱ/ የታቀፉ ናቸው።

## አንቀጽ 2

### ትርጉም

- የኢትዮጵያ ወንጌላዊያን ተማሪዎችና ምሩቃን ማህበር /ኢ.ሻሱ/ ማለት በኤፌድሪ ህገመንግስት በሃይማኖት ነፃነት እና የመደራጀት መብትን በተመለከተ በተቀመጡት ድንጋጌዎችና አዋጅ ቁጥር 691/2003 ዓ.ም መሠረት በሚያዘዘ 21/1998 ዓ.ም ተሻሽሎ ላልተወሰነ ጊዜ የተቋቋመ ማኅበር ነው።
- የኢ.ሻሱ ቢሮ፡ ማለት የማህበሩን ራዕይና ተልዕኮ ግቡን እዲመታ የማስተባበርና የመምራት ሚና ያለው ሲሆን ይህንንም ስራውን በተሳካ ሁኔታ ለማስኬድ ዋና ቢሮ፣ የክልልና አካባቢ ቢሮዎችን በተዋረድ በስሩ አቅፎ የያዘ ነው።
- የኢ.ሻሱ አገልጋይ፡ ማለት በዩኒቨርሲቲ ወይም በኮሌጅ ውስጥ በሚገኙ ወንጌላዊያን ህብረቶች ውስጥ በትጋት ተሳትፎ/ፋ ያለፈ/ችና ወንጌላዊያን ህብረቶችን ለማገልገል ጥሪ ኖሮት/ጉት በኢ.ሻሱ ቢሮ በኩል ለህብረቶቹ የተመደበ/ች የሙሉ ጊዜ አገልጋይ ነው/ናት።
- ብሔራዊ የተማሪዎች መማክርት፡ ማለት በአመት አንድ ጊዜ ከሁሉም ህብረቶች ዋና መሪዎች ተወክለው የሚመጡ እና በብሔራዊ ደረጃ ህብረቶችን በተመለከተ በተለያዩ አጀንዳዎች ላይ ተመካክሮ ውሳኔ የሚሰጥ አካል ነው።
- ብሔራዊ የተማሪዎች መማክርት ስራ አስፈጻሚ ኮሚቴ፡ ማለት በብሔራዊ የተማሪዎች መማክርት የሚመረጡ አስራ አራት /14/ አባላትን የያዘ እና መማክርቱን ወክሎ የሚገኝ የኢ.ሻሱ ጠቅላላ ጉባኤ አካል ነው።
- ራስ ገዝነት/autonomous/ ፡ የወንጌላዊያን ተማሪዎች ህብረቶች ራስ ገዝ ናቸው ማለት የህብረቶች አባላት የራሳቸውን መሪዎች የመምረጥ እና ከአባላቱ የሚሰበሰቡውን ገቢ በተገቢው መልኩ ማስተዳደር ይችላሉ ማለት ነው።
- የህብረቱ ጠቅላላ ጉባኤ፡ ማለት የህብረቱን አጠቃላይ አባላት ያቀፈ ጉባኤ ማለት ነው።

በኢትዮጵያ ወንጌላዊያን ተማሪዎችና ምሩቃን ማህበር የወንጌላዊያን ተማሪዎች ህብረቶች መተዳደሪያ ደንብ

- የህብረቶች ዋና መሪዎች ስብስብ፡ ማለት ህብረቶችን በዋናነት የሚመሩ ሲሆኑ በዚህ መተዳደሪያ ደንብ አንቀጽ አስር/10/ ባለው መመሪያ መሰረት የሚመረጡና የሚያገለግሉ ናቸው፡፡
- ንዑስ ቡድን፡ ማለት በአንድ አይነት ባች ውስጥ ያሉ ከ3-12 አባላትን በውስጡ የያዘ ቡድን ነው፡፡ ይህ ቡድን እንደየህብረቶቹ አውድ በተለያዩ ስም ማለትም 'family' ፣ 'love group'፣... ወዘተ. እየተባለ ሊጠራ ይችላል፡፡
- የንዑስ ቡድኖች ዋና አስተባባሪዎች፡ ማለት በህብረቱ ውስጥ ያሉትን ጠቅላላ ንዑስ ቡድኖች በዋናነት የሚያስተባብሩ ናቸው፡፡
- የንዑስ ቡድኖች የባች አስተባባሪዎች፡ ማለት በየባቹ ውስጥ ያሉትን የንዑስ ቡድኖች የሚያስተባብሩ እና የባች ፕሮግራም ባለባቸው ህብረቶች የባች ፕሮግራሙን በሃላፊነት የሚያስተባብሩ ናቸው፡፡

### **አንቀጽ 3**

#### **የህብረቱ ዓላማ**

የወንጌላዊያን ተማሪዎች ህብረቶች አላማ ክርስቲያን ተማሪዎች በግቢያቸው ደረጃ ህብረትን በመፍጠር ያመኑትን ደቀ መዝሙር ማድረግ /Discipleship/፣ በሚኖሩበት ዩኒቨርሲቲና ኮሌጅ ወንጌል ላልደረሳቸው ማድረስ/Evangelism /፣ ለህብረተሰቡ ተልዕኮ ያላቸው እንዲሆኑ ማድረግ /Mission / እና የነገ ቤተክርስቲያንና ሀገር መሪዎችን ማፍራት/Leadership development/ ነው፡፡

### **አንቀጽ 4**

#### **የእምነት አንቀጽ /Doctrine/**

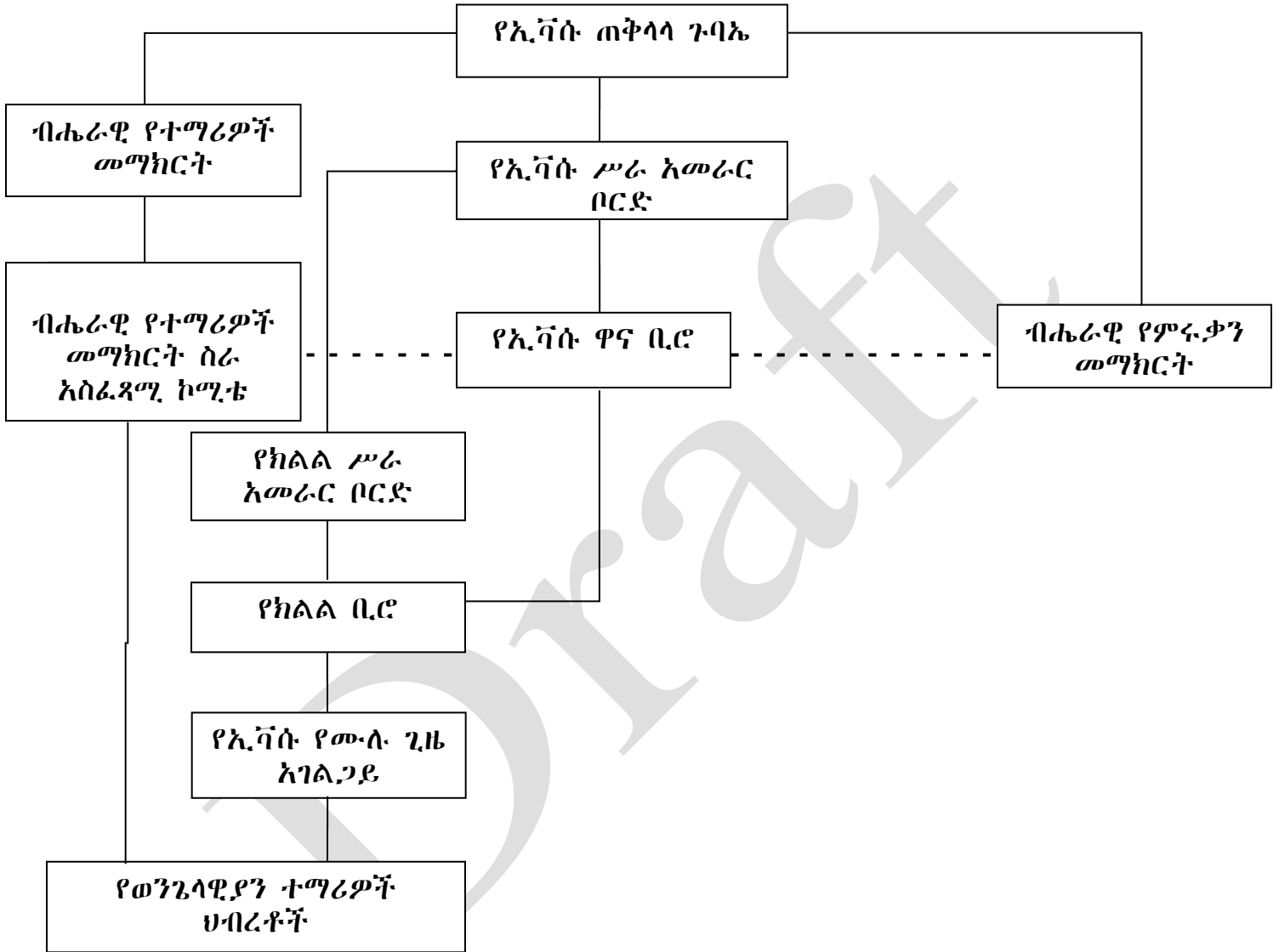
የወንጌላዊያን ተማሪዎች ህብረቶች የእምነት አንቀጽ ወደየትኛውም አንድ ቤተ-እምነት ያላደላና (inter-denominational) ከወንጌላዊያን አብያተ ክርስቲያናት ህብረት ቀጥታ የተወሰደ የእምነት መመሪያ ነው፡፡ የእምነት አንቀጹ ከጀርባው የተያያዘው ነው፡፡

### **አንቀጽ 5**

#### **ግንኙነቶች**

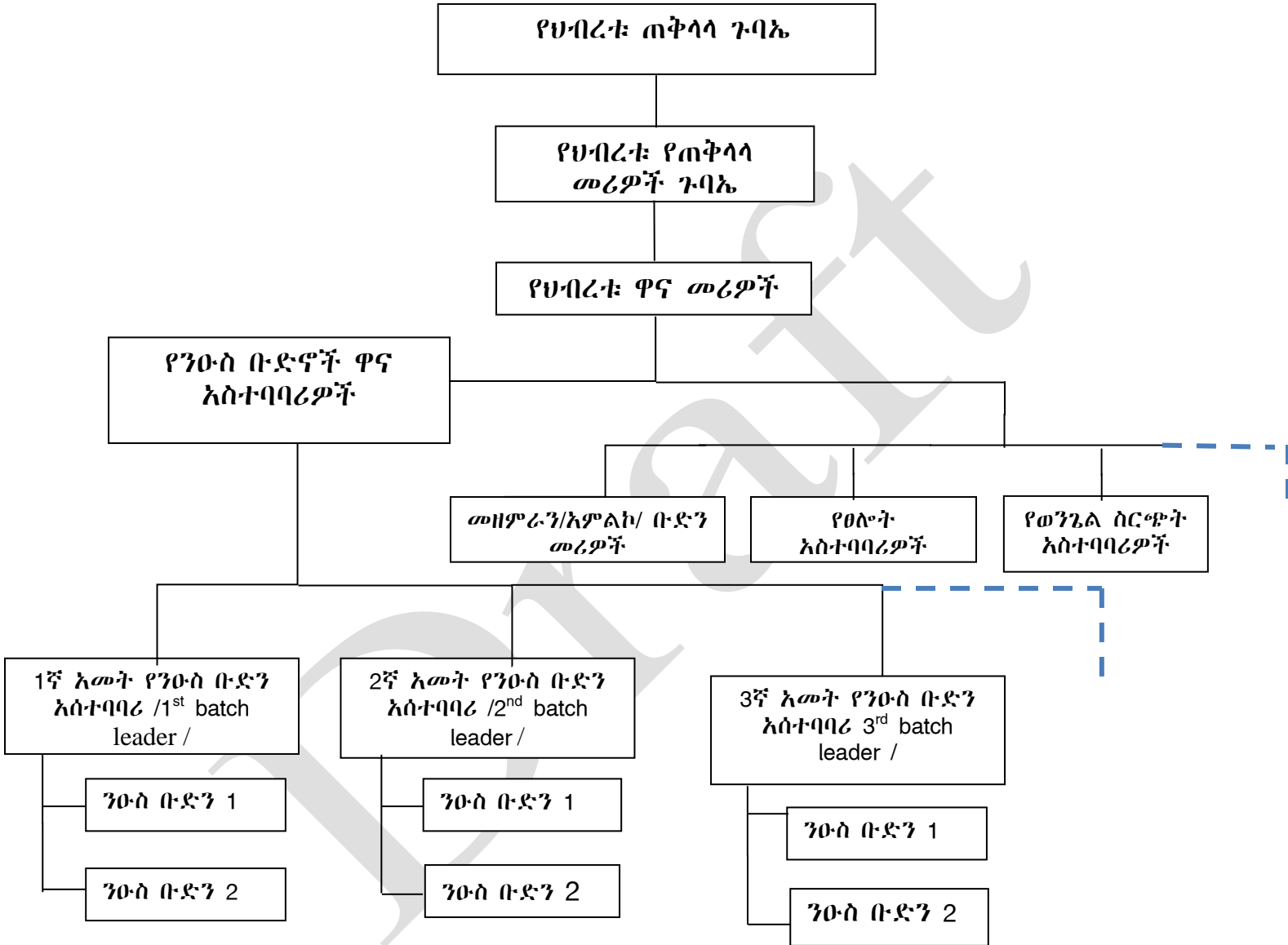
ህብረቶች ተጠሪነታቸው ለኢትዮጵያ ወንጌላዊያን ተማሪዎችና ምሩቃና ማህበር /ኢቫሱ/ ሆኖ የህብረቱን እንዲሁም የኢቫሱን ዓላማ እና የወንጌላዊያንን የእምነት መመሪያ ከሚቀበሉ አብያተ ክርስቲያናት እና መንፈሳዊ ድርጅቶች ጋር ግንኙነት ይኖረዋል፡፡

## አንቀጽ 6 የኢሻሱ መዋቅር



### አንቀጽ 7

#### የወንጌላዊያን ተማሪዎች ህብረቶች ውስጣዊ መዋቅር



### **አንቀጽ 8**

#### **የህብረቱ ጠቅላላ ጉባኤ ምንነትና ኃላፊነት**

- 8.1. የህብረቱ ጠቅላላ ጉባኤ የሚባለው በህብረቱ ውስጥ ያሉት አጠቃላይ አባላት ጉባኤ ማለት ነው።
- 8.2. የህብረቱን ዋና መሪዎችን ይመርጣል።
- 8.3. የህብረቱን ዕቅድ ያወጣል።
- 8.4. የህብረቱን የፋይናንስና የተለያዩ እንቅስቃሴዎች ሪፖርት ያደምጣል።

### **አንቀጽ 9**

#### **የህብረቶች የጠቅላላ መሪዎች ጉባኤ ምንነትና የስራ ሃላፊነት**

- 9.1. የህብረቶች ጠቅላላ መሪዎች ጉባኤ ማለት የልዩ ልዩ የአገልግሎት ዘርፍ መሪዎች፣ የንዑስ ቡድን ዋና አስተባባሪዎች ወይም የንዑስ ቡድን የባች አስተባባሪዎች እና የዋና መሪዎች ስብስብ ማለት ነው።
- 9.2. በዋና መሪዎች ውሳኔ ማግኘት ላልቻሉ ጉዳዮች ውሳኔ ሰጭ አካል ነው።
- 9.3. ለዘመኑ የሚገለግሉ ዋና መሪዎችን ያቀርባል።
- 9.4. በአመት አራት ጊዜ ጠቅላላ ጉባኤ ያደርጋል። እንደ አስፈላጊነቱ ከአራት ጊዜ በላይ ሊገናኝ ይችላል።
- 9.5. የህብረቶች ጠቅላላ መሪዎች ጉባኤ የህብረቱን እንቅስቃሴ የመንፈቅ አመት ሪፖርት ከሰብሳቢው ያደምጣል፤ እንዲሁም ከሂሳብ ሹሙ የህብረቱን የፋይናንስ ሁኔታ ሪፖርት ያደምጣል።
- 9.6. የአመቱን እቅድ በዋና መሪዎች ቀርቦለት ከተወያየ በኋላ እነዲጸድቅ ለህብረቱ የጠቅላላ ጉባኤ ያቀርባል።
- 9.7. ይህ የጠቅላላ መሪዎች ጉባኤ በዋና መሪዎች ሰብሳቢ የሚመራ ይሆናል።

### **አንቀጽ 10**

#### **የህብረቶች የዋና መሪዎች ስብስብ አመራረጥ**

- 10.1. ህብረቱን ለመምራት የሚመረጡ ዋና መሪዎች በህብረቱ ውስጥ የህብረቱን የእምነት አቋም የሚቀበሉ፤ በትጋት ሲሳተፉ የነበሩ፤ መልካም ምስክርነት ያላቸው፤ አዲስ ክርስቲያን ያልሆኑ የማስተማር ተሰጥኦ የሚታይባቸው እንዲሁም የአንደኛ አመት የመጀመሪያ መንፈቀ አመትና ተመራቂ ያልሆኑ እንዲሁም የትምህርት ውጤታቸው አስጊ ሁኔታ ላይ ያልሆነ መሆን ይገባቸዋል፡፡
- 10.2. የወንጌላዊያን ቤተ እምነቶችን መሰረታዊ አስተምህሮዎችን ከሚቀበሉ ከተለያዩ ቤተ እምነቶች እንዲሁም ከተለያዩ batch /አመት/ መሆን ይኖርበታል፡፡
- 10.3. ከምርጫው ቢያንስ ከ 15 ቀን በፊት ዋና መሪዎች ያሰቧቸውን እጩዎች ለጠቅላላ የመሪዎች ጉባኤ ማሳወቅ፤ የሚጨምሩትን እያሰቡ በፀሎትና በተለያዩ ዝግጅቶች እንዲቆዩ ማድረግ አለበት፡፡
- 10.4. የጠቅላላ የመሪዎች ጉባኤ ያመነባቸውን ተተኪ እጩዎች ያቀርባሉ በነዚህም ላይ የህብረቱ ጠቅላላ ጉባኤ የሚጨምሯቸው ተደምረው በአንድ ላይ በጽሁፍ በሚስጥር ድምፅ እዲሰጥ ይደረግና ነባር መሪዎች ከአስመራጭ ኮሚቴው ጋር በመሆን ወዲያው ወይም በአንድ ሳምንት ውስጥ ውጤቱን ለጠቅላላ ጉባኤው ያሳውቃሉ፡፡ በጠቅላላ የመሪዎች ጉባኤና በህብረቱ ጠቅላላ ጉባኤ የሚቀርቡት እጩዎች ቁጥራቸው እኩል ቢሆን ይመረጣል፡፡
- 10.5. የተመረጡት ከነባሩ ዋና መሪዎች ጋር በመሆን ሃላፊነትን ይከፋፈላሉ፡፡ ሰብሳቢ፣ ም/ሰብሳቢ፣ ፀሐፊ፣ ገንዘብ ያዥ፣ ሂሳብ ሹም ይኖረዋል፡፡
- 10.6. ምርጫ በአመት አንድ ጊዜ ይካሄዳል፡፡ ይህ የሚሆነው በአመቱ ተመርቀው የሚለቁትን እና በተለያዩ ምክኒያት የመሪነት አገልግሎቱን የሚለቁ ተማሪዎችን የሚያገለግሉትን ለመተካት ይሆናል፡፡
- 10.7. ምርጫው የሚደረግበት ጊዜ እንደየጊዜው ተጨባጭ ሁኔታ ይወሰናል፡፡
- 10.8. የተመረጡት ዋና መሪዎች እንደየጊዜው አውዳቸው መሰረት የመሪነት የቆይታ ዘመናቸው የሚወሰን ይሆናል፡፡



## **አንቀጽ 11**

### **የዩኒቨርሲቲና ኮሌጅ ወንጌላዊያን ህብረቶች ዋና መሪዎች ተግባርና ሃላፊነት**

- 11.1. ሁሉም የዋና መሪዎች ስብስብ አባላት ለተማሪዎች መንፈሳዊ ህይወት መታነፅ እና በህብረቱ ውስጥ ያሉ ፕሮግራሞችን የማስተባበር ሃላፊነት አለባቸው።
- 11.2. ከአገልግሎት ዘርፎችና ከባች አስተባባሪዎች የቀረቡለትን እቅዶች በማቀናጀት የህብረቱን የአመት እቅድ ለጠቅላላ የመሪዎች ጉባኤ ያቀርባል፤ ለኢቫሱ አገልጋዮች ወይም ለአካባቢ ቢሮዎች ያስገባል፤ እንዲሁም የመንፈቀ አመት ሪፖርት ያቀርባል።
- 11.3. በተማሪዎች መካከል ህብረቱን የሚጎዱ እንቅስቃሴዎችን ኢቫሱ ከመደበው የሙሉ ጊዜ አገልጋይ ጋር በመሆን ማስወገድ፤ የስህተት አስተምህሮዎች እንዳይገቡ በጥንቃቄ መከታተል ይኖርባቸዋል።
- 11.4. ከላይ የተቀመጠውን መዋቅር መሰረት በማድረግ ንዑስ ቡድኖችን እና የአገልግሎት ዘርፎችን ያቋቁማል፤ የስራ ሃላፊነት ይሰጣል፤ ስራዎቻቸውንም ይከታተላሉ።
- 11.5. በአገልጋዮች ወይም ከህብረቱ አባላት መካከል ምስክርነትን የሚያበላሹ ወይም ህብረቱን የሚጎዱ ክስተቶች ሲታዩ ኢቫሱ ከመደበው የሙሉ ጊዜ አገልጋይ ጋር በመተባበር የመምከር፣ የመገሰጽ፣ እንዲሁም የማገድ ሃላፊነት አለባቸው።
- 11.6. ኢቫሱ ከሚመድበው የሙሉ ጊዜ አገልጋይ ጋር የመተባበር፣ የመመካከር፣ እና ዋና ዋና ፕሮግራሞችን አብሮ የማቀድ እንዲሁም እንድ አንድ አለመግባባቶች ሲከሰቱ ጣልቃ አንዲገባ የመፍቀድ ሃላፊነት አለባቸው።
- 11.7. የህብረቱን ንብረት እና ገንዘብ በአግባብ እና በጥንቃቄ በመያዝ ለተተኪ መሪዎች የማስረከብ ሃላፊነት አለባቸው።
- 11.8. የገንዘብ አወጣጥ ሂደትን የተመለከቱ ጉዳዮችን የማጽደቅ ሃላፊነት አለባቸው።

## **አንቀጽ 12**

### **የህብረቶች የዋና መሪዎች አባላት የሥራ ክፍፍል**

#### **12.1. ሰብሳቢ**

- 12.1.1. ሰብሳቢው የዋና መሪዎች ስብስብ እና የጠቅላላው የመሪዎች ጉባኤ ሰብሳቢ ይሆናል።
- 12.1.2. በቋሚ የስብሰባ ቀናት ስብሰባውን ይመራል።
- 12.1.3. እንደ አስፈላጊነቱ አስቸኳይ ስብሰባዎችን ይጠራል።
- 12.1.4. የአጠቃላይ መሪዎች ጉባኤና የዋና መሪዎችን ውሳኔ የሰፈፅማል።
- 12.1.5. የሥራ እንቅስቃሴ ሪፖርት እና የህብረቱን ዕቅድ ለጠቅላላው የመሪዎች ጉባኤ እንዲሁም ለህብረቱ ጠቅላላ ጉባኤ በአመት ሁለት ጊዜ ያህል ያቀርባል።
- 12.1.6. ከሂሳብ ሹሙ ጋር በመሆን በኮሚቴው የታመነባቸው ወጭዎችን ይፈቅዳል።
- 12.1.7. የዋና መሪዎች ስብስብ የሚሰጠውን ተጨማሪ ሃላፊነቶች ይወጣል።

#### **12.2. ም/ ሰብሳቢ**

- 12.2.1. ሰብሳቢው በሌለበት ተክቶ ይሰራል።
- 12.2.2. የዋና መሪዎች ስብስብ የሚሰጠውን ተጨማሪ ሃላፊነቶች ይወጣል።

#### **12.3. . ፀሐፊ**

- 12.3.1. ቃለ ጉባኤ በአግባቡ ይይዛል።
- 12.3.2. የህብረቱን መዛግብት እና መረጃዎች በጥንቃቄ በመያዝ ለተተኪው ያስረክባል።
- 12.3.3. የዋና መሪዎች ስብስብ የሚሰጠውን ተጨማሪ ሃላፊነቶች ይወጣል።

#### **12.4. ሂሳብ ሹም**

- 12.4.1. የህብረቱን ገቢና ወጪ በመዝገብ ይመዘግባል።
- 12.4.2. የህብረቱን ንብረት በአግባቡ መዝግቦ ይቆጣጠራል።
- 12.4.3. ከሰብሳቢው ጋር በመሆን ወጪ ይፈቅዳል።
- 12.4.4. የህብረቱን የፋይናንስ ሁኔታ /balance/ በየወሩ ለዋና መሪዎች ስብስብ ሪፖርት ያቀርባል።
- 12.4.5. ለጠቅላላ መሪዎችና ለህብረቱ ጠቅላላ ጉባኤ የፋይናንስ ሪፖርት ቀርባል።
- 12.4.6. የዋና መሪዎች ስብስብ የሚሰጠውን ተጨማሪ ሃላፊነቶች ይወጣል።

### 12.5. ገንዘብ ያዥ

- 12.5.1. የህብረቱን ገንዘብ በአግባቡ አየመዘገበ ይቀበላል።
- 12.5.2. በሰብሳቢው እና በሂሳብ ሹሙ ሲታዘዝ ወጪ ያደርጋል።
- 12.5.3. ለሂሳብ ሹሙ አስፈላጊ ሰነድ ያቀርባል።
- 12.5.4. የዋና መሪዎች ስብስብ የሚሰጠውን ተጨማሪ ሃላፊነቶች ይወጣል።

## አንቀጽ 13

### የህብረቶች የገቢ ምንጭ

የህብረቶች የገቢ ምንጭ ከህብረቱ አባላት የሚሰበሰብ መዋጮ፣ ስጦታ፣ እንዲሁም ከምሩቃን፣ ከቤተ ክርስቲያን፣ ከተለያዩ ግለሰቦች እና ከመንፈሳዊ ድርጅቶች የሚገኝ እርዳታ ይሆናል። በተጨማሪም ጊቢዎች እንደየአውዳቸው የተለያዩ የገቢ ማግኛ መንገዶችን ማመቻቸት ይችላሉ።

## አንቀጽ 14

### የወንጌላዊያን ተማሪዎች ህብረቶች መብትና ግዴታ

#### 14.1. መብት

- 14.1.1 የኢትዮጵያ ወንጌላዊያን ተማሪዎችና ምሩቃን ማህበር /ኢቫሱ/ ዋና አላማዎችን በተማሪዎች ህይወት ለመተግበር የሚያስችል የአቅም ግንባታ/Capacity building/ ማግኘት።
- 14.1.2. የመፅሐፍ ቅዱስ ጥናት መምሪያ ማግኘት።
- 14.1.3. የአስተዳደራዊ አገልግሎት እርዳታ /Administration support/ ማግኘት።
- 14.1.4. ከተለያዩ አብያተ ክርስቲያናትና መንፈሳዊ ድርጅቶች ጋር የሚደረጉ ግንኙነቶችን ድጋፍ ማግኘት። /Facilitation and networking/
- 14.1.5. ቢሮው በሚያምንባቸው ጉዳዮች በማህተም ደብዳቤ ማግኘት።
- 14.1.6. በቢሮው በኩል የሚገኙ ጥቅማ ጥቅሞችን ማግኘት።
- 14.1.7. በኢቫሱ የሚሰጠውን የአባልነት የመታወቂያ ካርድ ማግኘት፤
- 14.1.8. የህብረቱ አባላት ሲመረቁ የምስክር ወረቀት ያገኛሉ፤ ይህ የሚሆነው ተማሪዎቹ የህብረቱ ፕሮግራሞችን በአግባቡ የሚካፈሉና በንዑስ ቡድኖች ውስጥ በትጋት የሚሳተፉ እንዲሁም የኢቫሱ የአባልነት መታወቂያ ካርድ ያላቸው ብቻ ይሆናሉ፤

14.1.9. የአገልግሎትና የትምህርት እንዲሁም ከሌሎች አገሮች ጋር የሚኖር የልምድ ልውውጥ እድሎች ሲኖሩ ማግኘት፤

14.1.10. በማንኛውም ነገር ላይ ለኢሻሱ ቢሮ ገንቢ የሚሏቸውን ሐሳቦች የማቅረብ

14.1.11. ተማሪዎች በኢሻሱ የሙሉ ጊዜ አገልጋዮች ላይ የተለያዩ ጥያቄዎች ቢኖሯቸው ከክልል እስከ ዋናው ቢሮ ድረስ በመሄድ የመጠየቅ መብት አላቸው፡፡

**14.2. ግዴታ**

14.2.1 ኢሻሱ የተቀበለውን የወንጌላዊያን የእምነት አንቀጽ ሙሉ በሙሉ መቀበልና ማክበር፡፡

14.2.2. የኢሻሱን ራዕይ፣ ተልእኮ፣ አላማዎችንና ስትራቴጂዎችን መቀበልና መተግበር

14.2.3. ለኢሻሱ ቢሮ ሪፖርት መስጠት፡፡

14.2.4. ወርሐዊ የአባልነት መዋጮ ያለማቋረጥ መክፈል፡፡

14.2.5. አስፈላጊ ሆኖ ሲገኝ በህብረቶች ጉዳይ ላይ የኢሻሱ ቢሮ ጣልቃ እንዲገባ መፍቀድ እንዲሁም በኢሻሱ ከሚመደቡ የሙሉ ጊዜ አገልጋዮች ጋር ተባብሮ መስራት፡፡

**14.3. ወርሐዊ መዋጮን በተመለከተ**

14.3.1. የህብረቶች የደረጃ አወቃቀር በውስጣቸው በሚይዟቸው የተማሪ አባላት ላይ የተመሰረተ ይሆናል፡፡

*የህብረቶች የደረጃ አወቃቀር፡*

ደረጃ 1. ከ 1000 ተማሪዎች በላይ የያዙ

ደረጃ 2. ከ 500 — 1000 ተማሪዎች የያዙ

ደረጃ 3. ከ 250 — 500 ተማሪዎች የያዙ

ደረጃ 4. ከ 100 — 250 ተማሪዎች የያዙ

ደረጃ 5. ከ 100 ተማሪዎች በታች የያዙ

14.3.2. ደረጃ አንድ በወር ቢያንስ 700 ብር ደረጃ ሁለት በወር ቢያንስ 500 ብር ደረጃ ሦስት በወር ቢያንስ 300 ብር ደረጃ አራት በወር ቢያንስ 200 ብር እና ደረጃ አምስት በወር ቢያንስ 100 ብር የአባልነት መዋጮ መክፈል ይኖርባቸዋል፡፡

### **አንቀጽ 15**

#### **ከአብያተ ክርስቲያናት ጋር መኖር ስለሚገባው ግንኙነት**

- 15.1. ተማሪዎች ጊቤ ከመምጣታቸው በፊት እንዲሁም ጊቤ ከገቡ በኋላ ጌታን እንደ ግል አዳኛቸው አድርገው የተቀበሉ ተማሪዎች የአንድ ቤተ እምነት አባል መሆናቸው ይታወቃል። በመሆኑም ህብረቶች በግቢ ቆይታቸውና እና ከጊቤ በሚወጡበት ጊዜ ከአጥቢያቸው ጋር ጤናማ ግንኙነት እንዲኖራቸው ማበረታታት ይኖርባቸዋል።
- 15.2. ተማሪዎች ከቤተ እምነታቸው ጋር ያላቸውን ግንኙነት ለማስጠበቅ ሲባል ህብረቶች እሁድ ጠዋት ምንም አይነት ቋሚ ፕሮግራም መያዝ የለባቸውም።
- 15.3. ህብረቶች ተማሪዎች ከአጥቢያ ቤተክርስቲያናቸው ጋር ባላቸው ግንኙነቶች የሚጠበቅባቸውን የአባልነት ግዴታዎች እንዲፈጽሙ ማበረታታት አለባቸው።
- 15.4. ተማሪዎች በጊቤ ቆይታቸው ጌታን ሲቀበሉ ህብረቶች በኢ.ቫ.ሱ በተዘጋጀው መሰረታዊ የክርስትና ትምህርቶችን አስተምረው ተማሪዎች የሚመርጡት ቤተ እምነት ጋር ማገናኘትና በቤተ እምነቱ ስርአት መሰረት የሚቀሩ ትምህርቶችን ተምረው በዛው በመረጡት ቤተ እምነት እንዲጠመቁ ሁኔታዎችን ማመቻቸትና መርዳት ይኖርባቸዋል።

### **አንቀጽ 16**

#### **የንብረት እና ገንዘብ አስተዳደርን በተመለከተ**

- 16.1. ከህብረቶች ለአለታዊ እንቅስቃሴዎች ከሚውለው ወጪ ውጭ ለተለያዩ አላማ የሚውል የገቢ ማሰባሰቢያዎችን ሲያስቡ ገንዘቡ ከሃምሳ ሺህ /50,000/ ብር በላይ ከሆነ ህጋዊነቱንና ተአማኒነቱን ለማረጋገጥ ሲባል በኢ.ቫ.ሱ ቢሮ የባንክ ሒሳብ በኩል መንቀሳቀስ ይኖርበታል።
- 16.2. በህብረቶች ቋሚና ተንቀሳቃሽ ንብረቶች በሚገዙበት ጊዜ እንዲሁም በስጦታ ሲበረከትላቸው ንብረቶቹ በኢትዮጵያ ወንጌላዊያን ተማሪዎችና ምሩቃን ማህበር/ኢ.ቫ.ሱ/ ስም ይመዘገባሉ።

በኢትዮጵያ ወንጌላዊያን ተማሪዎችና ምሩቃን ማህበር የወንጌላዊያን ተማሪዎች ህብረቶች መተዳደሪያ ደንብ

- 16.3. ህብረቶች ለተለያዩ አላማ መሬት የመግዛት ዕቅድ ቢኖራቸው ከአስፈላጊነቱ አንጻር ባካባቢው ካሉት አብያተ ክርስቲያናት ጋር እንዲሁም ኢሻሱ ከመደበው የሙሉ ጊዜ አገልጋይ ጋር በመመካከርና በመስማማት መሆን ይኖርበታል።
- 16.4. የመሬት ግዥንና አስተዳደርን እንዲሁም የገንዘብ አስተዳደርን በተመለከተ ይህንን መተዳደሪያ ደንብ አባሪ አድርጎ በሚወጣው ፖሊሲ የሚመራ ይሆናል።
- 16.5. ህብረቶች ወጪ የሚያደርጉት የገንዘብ መጠን በሰሩት አመታዊ እቅድ መስረት መሆን ይኖርበታል። ነገር ግን ከእቅዱ ውጭ እና ከአምስት ሺህ /5,000/ ብር በላይ የሆኑ ወጭዎች ሲያጋጥሙ ኢሻሱ ከመደበው የሙሉ ጊዜ አገልጋይ ጋር በመመካከር ወጪ ሊያደርጉ ይገባል።

### **አንቀጽ 17**

#### **መተዳደሪያ ደንብን ስለማሻሻል**

ይህ መተዳደሪያ ደንብ የሚሻሻለው በብሔራዊ የተማሪዎች መማክርት በ1/3ኛ ያህሉ እንዲሁም በቢሮው በኩል ጥያቄ ከቀረበ እና ከ51/100 በላይ ድጋፍ ከተገኘ ሊሻሻል ይችላል።

### **አንቀጽ 18**

#### **የውስጥ መተዳደሪያ ደንብ**

እያንዳንዱ ህብረት እንደ ተጨባጭ ሁኔታው ከዚህ መተዳደሪያ ደንብ ጋር በሚስማማ መልኩ እንደ አስፈላጊነቱ በህብረቱ ጠቅላላ ጉባኤ ድምጽ የፀደቀ ውስጠ ደንብ በማውጣት ከዚህ መተዳደሪያ ደንብ ጋር አባሪ ሊያደርግ ይችላል።

### **አንቀጽ 19**

ይህ መተዳደሪያ ደንብ በቀን 06/01/2009 ዓ.ም. ፀድቋል።

**የኢትዮጵያ ወንጌላዊያን ተማሪዎችና ምሩቃን ማህበር**

**የእምነት መመሪያ**

1. አብ፣ ወልድና መንፈስ ቅዱስ አንድ አምላክ እንደሆኑ፤
2. በፍጥረት፣ በመገለጥ፣ በሰው ልጆች ደህንነትና የመጨረሻውን ፍርድም በሚመለከት እግዚአብሔር ከሁሉም በላይ ስልጣን እዳለው፤
3. መፅሐፍ ቅዱስ በመለኮት አመንጭነትና ምሪት የተጻፈ ፍጹም አስተማማኝነት ያለው መሆኑን፣ እምነትንና አኗኗርን በሚመለከቱ ጉዳዮች ሁሉ የመጨረሻው ባለስልጣን እንደሆነ፤
4. ከአዳም ውድቀት ጀምሮ ሰዎች ሁሉ ኃጢአቶችና በደለኞች እንደሆኑና በዚህም ምክንያት ከእግዚአብሔር ቁጣና ፍርድ በታች መሆናቸውን፤
5. ኃጢአት ካስከተለው ፍርድና ከኃጢአት ኃይል ደህንነት የሚገኘው የእኛን ቦታ በወሰደውና የእኛም ምትክ ለመሆን ስጋ በለበሰው የእግዚአብሔር ልጅ በኢየሱስ ክርስቶስ መስዋዕታዊ ሞት እንደሆነ፤
6. ኢየሱስ ክርስቶስ በስጋ ከሙታን እንደተነሳና ወደ እግዚአብሔር አብ ቀኝ እንደ ዐረገ፤
7. የመጨረሻው ዘመን፣ የሙታን ትንሳኤ፣ የዘላለም ፍርድ፣ የዘላለም ሕይወት እንዳለ፤
8. የክርስቶስ ሞት ምንነት ለኃጢአተኛው ሰው ተገልጾለት ንስሐን ሊያገኝ የሚችለው በመንፈስ ቅዱስ ስራ እንደሆነ፤
9. በክርስቶስ በማመን በሚገኘው የእግዚአብሔር ጸጋ ብቻ ኃጢአተኛው እንደሚጸድቅ፤
10. በአማኝ ህይወት ውስጥ መንፈስ ቅዱስ እደሚኖርና እንደሚሰራ፤
11. እውነተኛ አማኞችን ሁሉ የያዘችና የክርስቶስ አካል የሆነች አንዲት ቤተክርስቲያን እንዳለች፤
12. የጌታ የኢየሱስ ክርስቶስን በግልጽ ዳግም መመለስ መጠበቅ እንደለብን፡፡